

Триокская ПРАВДА

Орган Навашинского районного комитета КПСС
и районного Совета депутатов трудящихся

№ 62 (1779)

Пятница, 24 сентября 1965 года

Год издания
XVIII й

Цена
2 коп.

БОЕВЫЕ ПОМОЩНИКИ ПАРТИИ

В настоящее время Навашинский районный комитет партгосконтроля имеет пять внештатных отделов по таким ведущим отраслям, как промышленность, транспорт и строительство, сельское хозяйство, торговля и общественное питание, организационные вопросы, жалобы трудящихся и предложения.

В составе этих отделов — 34 инспектора. Все заведующие отделами — специалисты по своим отраслям хозяйства. Они утверждены на бюро райкома партии, а инспектора — на комитете партгосконтроля. Кроме этого, в районе имеется 66 групп содействия комитету партгосконтроля. А всего народных контролеров — 514 человек.

В настоящее время в первичных партийных организациях проходят отчетно-выборные собрания. Одновременно идет делегирование в состав групп и постов содействия партийно-государственному контролю. Полностью эта работа будет завершена делегированием своих представителей на отчетно-выборных комсомольских, профсоюзных и общих колхозных собраниях. Но уже и сейчас можно смело сказать, что армия народных контролеров пополняется активистами села и промышленных предприятий, передовиками производства.

Например, партийная организация Новошинского колхоза рекомендовала в состав группы содействия партийно-государственному контролю семь своих лучших представителей. В их числе бригадир комплексной бригады Д. А. Батова, тракторист М. А. Но-

виков, телятница Е. С. Семенова и другие передовики производства. Лучших своих коммунистов делегировали в состав групп народных контролеров Поздняковская, Монаковская, Б-Окуловская парторганизации.

Для того, чтобы работа внештатных отделов и групп содействия была более плодотворной, райком партии и районный комитет партгосконтроля большое внимание обращают на то, чтобы наладить повседневное руководство ими со стороны первичных партийных организаций. И там, где парторганизации осуществляли руководство народными контролерами, результаты налицо.

Вот, например, группа содействия Поздняковского колхоза, которую возглавляет И. М. Новиков. Здесь народные контролеры умело расставили свои силы. Все они закреплены за определенными участками. Г. А. Кондаков и И. П. Карлики ведут контроль за работой тракторов и другой сельскохозяйственной техники. За качеством полевых работ следят А. Ф. Ляхина, М. И. Дьякова, Т. Ф. Крыгина. Контроль за содержанием скота возложен на А. Ф. Силова, А. А. Федулова. Проведенная ими работа положительно влияет на дела хозяйства. И не случайно партийная организация вновь поручила руководить группой содействия тов. Новикову.

Или взять народных контролеров Новошинского колхоза. Они проводили проверки по качеству ремонта сельскохозяйственных машин, качеству семян, уборке урожая. Эти проверки помогли устранить

многие недостатки в работе хозяйства. Характерно, что ни одного предложения или рекомендации группы содействия партгосконтролю не остается без внимания правления колхоза и партийной организации. Зато и работы здесь идут хорошо.

Однако там, где партийные и комсомольские организации подошли в прошлом несерьезно к делегированию в группы содействия, народные контролеры во время весеннего сева, заготовки кормов, уборки урожая не сумели установить действенный контроль за производственными участками. В колхозах Мамлейском, Б-Окуловском группы содействия партгосконтролю почти не работают.

Нужно признать, что и районный комитет партгосконтроля недостаточно оперативно руководил многочисленной армией народных контролеров, мало помогал им. Правда, совместно с райкомом партии мы провели с председателями групп содействия несколько семинаров по темам: «Задача групп содействия на весеннем севе и уходе за посевами», «Планирование работы групп содействия», «Роль групп содействия в проведении заготовки кормов и уборке урожая».

Партийным, профсоюзным, комсомольским организациям надо со всей серьезностью относиться к делегированию в группы содействия партгосконтролю. В их состав должны войти люди, способные возглавить этот участок работы.

В. Шульпин,
председатель
районного комитета
партгосконтроля.

КАРТОФЕЛЬ СДАН

Монаковский колхоз выполнил план по продаже картофеля государству. На 20 сентября 1965 года продано 250 тонн из плана 220 тонн.

С государством рассчитались и труженики Натальинского отделения сов-

хоза «Кулебакский». На приемные пункты поступило 250 тонн отборных клубней. Этот успех достигнут упорным, напряженным трудом сельских тружеников.

В. Сасин,
инспектор по заготовкам.

По Советскому Союзу



На племзаводе «Зименки» Владимирской области создается своя семеноводческая база кормовых культур. Инициатором этого дела стал бригадир-овощевод П. Г. Рванцов. В хозяйстве впервые выращены семенники гибрида брюквы с кормовой капустой, от которых получено 1.500 килограммов семян. В будущем году они будут посеяны не только в «Зименках», но и во многих хозяйствах Муромского района.

На снимках: сверху — П. Рванцов осматривает экземпляры гибрида; внизу — сушка семенников.



Фото Н. Анимова.

Фотохрбника ТАСС

Как исчислять себестоимость

Хорошего советчика получают работники плановых и сельскохозяйственных органов, статистики и специалисты сельского хозяйства. Издательство «Экономика» для них выпустило книгу Н. Студенковой «Методика исчисления себестоимости продукции в колхозах и совхозах».

Книга состоит из трех глав. В них освещается экономическая сущность издержек производства, особенность формирования

и распределения необходимого продукта в колхозах и методы его учета в себестоимости продукции. Автор рассказывает о порядке планирования издержек производства. В работе дается критическая оценка существующей практики учета и планирования себестоимости продукции в колхозах и в совхозах и вносятся практические предложения по ее улучшению.

(Корр. ТАСС)

ПОМОЩЬ КОЛХОЗАМ ЗАКОНЧИЛИ ПОДЪЕМ ЗЯБИ

Коллектив завода № 7 стройматериалов обязался убрать картофель в Спас-Седченском колхозе с площади 10 гектаров и в Солищском колхозе — с площади 20 гектаров. Обязательство выполняется успешно.

Отведенная заводу площадь в Спас-Седченском колхозе уже убрана. Убра-

на также большая часть отведенной площади в Солищском колхозе. На 26 сентября намечено провести воскресенье по уборке картофеля в колхозе. Надо полагать, что этот массовый выезд позволит нашему коллективу выполнить данное колхозам слово.

Н. Орлова.

В Корниловской бригаде Ефановского колхоза уже сейчас закладываются основы будущих урожаев. За несколько дней полностью проведена зяблевая вснашка на площади 58 гектаров.

Сейчас в бригаде основной задачей является быстрое завершение уборки картофеля. **В. Иванов.**

ДОМА В КРЕДИТ

Улица красивых домов выросла в старинном мордовском селе Косогоры Чамзинского района. Здесь правление сельхозартели «Луч правды» решило строить дома всем колхозом, а потом продавать их в кредит.

Уже справили новоселье лучшая доярка артели Зоя Зубкова, телятница Любовь

Янзина, тракторист Леонтий Зубков и другие. Заложено еще 45 домов. Более половины из них готовы. Продаются дома в кредит на пять-десять лет.

Примеру передового колхоза «Луч правды» следуют и другие сельхозартели Мордовии.

(Корр. ТАСС).

О НЕДОСТАТКАХ СЕКРЕТАРЬ УМОЛЧАЛ

На днях коммунисты Монаковского колхоза подвели итоги работы партийной организации за отчетный период. В текущем году хозяйство, безусловно, имеет положительные стороны. Увеличился надой молока на одну фуражную корову, повысилась урожайность сельскохозяйственных культур.

Проведение в жизнь мероприятий, намеченных мартовским Пленумом ЦК КПСС, заметно сказывается на экономике хозяйства. В текущем году колхоз имеет возможность полностью рассчитаться по оплате труда с животноводами, повысилась материальная заинтересованность и всех колхозников. Они полны решимости приумножить достигнутые успехи. Немалая заслуга в этом коммунистов.

Но все ли идет гладко в руководстве общественным хозяйством и партийной организацией? Нет, здесь имеют место серьезные недостатки и упущения, не используются все возможности для экономического подъема колхоза. Плохо решаются вопросы успешного проведения зимовки скота, затягивается завершение осеннего сева. Партийная организация слабо осуществляет контроль над хозяйственной деятельностью правления.

Вот об этих и других недостатках коммунисты и надеялись услышать в отчетном докладе секретаря парторганизации тов. Герасимовой В. Д. Но отрицательные стороны в работе колхоза и партийного бюро совершенно не нашли отражения. Доклад не нацеливал коммунистов на решение ближайших задач, стоящих перед колхозом, он был построен только на положительных фактах. И

выступившие в прениях справедливо подвергли отчетный доклад принципиальной критике.

Бригадир комплексной бригады тов. Гришина М. И. указывала на отсутствие координации рабочей силы между бригадами. В результате имелись случаи, когда в одной бригаде не справлялись с комплексом работ из-за нехватки людей, а в другой—многих колхозников негде было использовать. Бригады работают разрозненно, каждая сама по себе. Это наносит вред хозяйству.

—Не обращает внимания правление колхоза на ремонт скотных дворов,—заявила тов. Гришина.—Некоторые помещения раскрыты. Конный двор может совершенно разрушиться.

Заведующая фермой тов. Кузьмина А. П. остановилась на состоянии работы фермы.

—Хотя дела у нас улучшились,—сказала она,—увеличились надой молока, укрепилась трудовая дисциплина, но имеются еще недостатки. В частности, правление колхоза мало заботится об укреплении кормовой базы, не занимается вплотную силосованием.

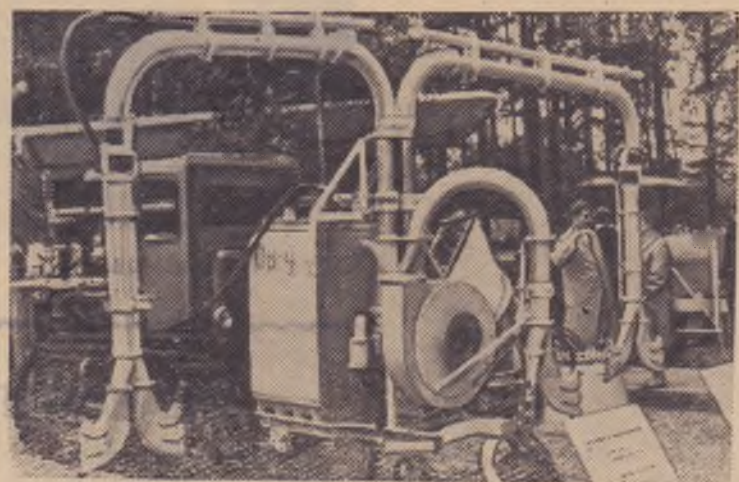
Коммунист тов. Зимин А. С. проанализировал причины затяжки с севом озимых культур. Он подчеркнул, что на ходе полевых работ отрицательно сказались отсутствие запасных частей к тракторам.

—Но это не главное,—заявил тов. Зимин.—Недостаток в колхозе механизаторов—вот в чем основная причина. В жаркое для хозяйства время техника часто простаивала.

Почти все выступавшие коммунисты критиковали секретаря парторганизации тов. Герасимову за ее ослабление руководства парторганизацией. Это привело к нарушениям дисциплины отдельными коммунистами. Например, член КПСС тов. Додонов почти не посещал партийных собраний, а мер к нему не принималось. Не наказывались и те коммунисты, которые появлялись на собраниях в нетрезвом виде.

Коммунисты избрали новый состав партийного бюро. Секретарем избран тов. Вилков М. С.

А. Николаев,
зав. орготделом
РК КПСС.



МАШИНА—ДРУГ ХЛЕБОРОБА

Представьте себе поле площадью более ста гектаров. И попробуйте обработать его, скажем, посадить и вырастить на нем картофель. Много уйдет на это сил и времени. Только для того, чтобы произвести посадку клубней, потребуется более 200 человек. Проработают они дней десять. Не меньше потребуется рабочих рук на уход и уборку урожая.

Но в наши дни в большинстве хозяйств с этими работами успешно справляются два-три человека. И неудивительно. Ведь у хлеборобов появились надежные помощники—машины. И там, где живут в дружбе с техникой, где

умело ее используют, всегда получают немалую выгоду.

Правильно поступило руководство совхоза «Кулебакский», создав механизированные звенья по выращиванию пропашных. Эти культуры требуют значительных затрат труда, а отсюда и больших расходов.

Со звеньевым механизированным звеном Мурзицкого отделения Алексеем Гавриловичем Фроловым мы встретились еще весной. Тогда звено готовилось к посадке картофеля на площади 115 гектаров. Перед механизаторами стояла большая задача—вырастить урожай по 90 центнеров с гектара.

—Таковы наши социальные обязательства, помнится, говорил Алексей Гаврилович.—И мы их выполним. Все условия для

этого имеем. Звено обеспечено необходимой техникой. В нашем распоряжении два трактора «Беларусь», бороны, культиваторы, два картофелеуборочных комбайна, тракторные тележки. В достатке имеем органических и минеральных удобрений. Все работы—от посадки и до уборки—будем производить машинами.

Звено Алексея Гавриловича укомплектовано опытными механизаторами. В него входят: Василий Андреевич Веснин, Василий Сергеевич Исаев и Михаил Петрович Губочкин.

За все время существования звена у механизаторов не было ни одного случая аварий и простоев машин. Никто им не сделал замечания о плохой, некачественной обработке земли.

В трудах незаметно прошло лето. И как отрядно

ЗА 2100 КИЛОГРАММОВ



Елизавета Николаевна Берсенева трудится на молочной ферме Валтовского отделения совхоза «Кулебакский». Она по праву считается одной из лучших доярок в хозяйстве. Из го-

да в год добывается хороших надоев. В прошлом году она надоила по 2000 килограммов молока от каждой коровы. Хороший показатель у нее и сейчас. За восемь месяцев текущего года надой на одну корову у нее составил 1600 килограммов молока. Елизавета Николаевна взяла обязательство в этом году надеть от каждой коровы 2100 килограммов, и она свое слово сдержит.

Отличительной чертой трудолюбивой женщины является то, что она живет интересами всего коллектива. Всегда поможет хозяйству в трудную пору. Сейчас в отделении идет уборка картофеля. Рабочие стараются, чтобы вовремя и без потерь собрать урожай. На помощь пришли животноводы. И среди них Елизавета Николаевна Берсенева. НА СНИМКЕ: Е. Н. Берсенева. Фото Л. Михайлова.

ЗАВЕРШАЮТ ПОЛЕВЫЕ РАБОТЫ

Близятся к завершению полевые работы в нашем колхозе. Успешно закончена уборка урожая зерновых и сев озимых. Сейчас перед артелью стоят еще две важные неотложные задачи—это вовремя и без потерь убрать картофель и произвести яблечную вспашку.

—С последней мы немного затянули, по плану нужно вспахать 200 гектаров, а на 15 сентября вспахано было всего лишь 50. Правление колхоза приняло меры к тому, чтобы оживить эту работу. Правда, причиной того, что своевременно не организовали подъем яблеч, явилось то, что люди и техника были заняты на уборке зерновых и заготовке кормов. Только на закладку сочных кормов, которая в последние дни велась усиленными темпами,

выделялись два трактора. Косили на силос подсолнух, картофельную ботву.

Как только машины высвободились от этих работ, мы приступили к пахоте. Для того, чтобы ускорить дело, организовали двухсменную работу механизаторов. Отрядно отметить: трактористы поняли, что нужно для скорейшего завершения подъема яблеч, ведь от этого будет зависеть урожай зерновых в будущем году. Ежедневно они вспахивают по 6-6,6 гектара. На сегодняшний день вспахано уже 180 гектаров. На днях механизаторы завершат подъем яблеч. На этом полевые работы в этом году у нас заканчиваются.

В. Камнев,
механизатор Сонинского колхоза.

Москва. В Парке «Сокольники» открылась Международная выставка «Химия в промышленности, строительстве и сельском хозяйстве», в которой принимает участие 21 страна.

На снимке: опрыскиватель виноградников «ОВ-4» на открытой площадке советского павильона. Фото А. Стужина. Фотохроника ТАСС

бывать там, где собирают хороший урожай...

—Это трудится звено Алексея Гавриловича,—пояснил секретарь парткома совхоза Сергей Иванович Шашаев.—На днях механизаторы приступили к уборке картофеля. Убрали уже 50 гектаров. А к 1 октября они закончат уборку картофеля. И все это делается четырьмя трактористами.

Об успехах звена нам больше всех, пожалуй, рассказывают цифры, имеющиеся в бухгалтерии совхоза. По сто шестьдесят центнеров хорошего, первосортного картофеля с одного гектара получили механизаторы. Они почти вдвое перевыполнили свои обязательства. А это сказало и на себестоимости. Запланировали на производство одного гектара 4 рубля 53 копейки, а он обошелся значительно дешевле—по предварительным подсчетам около 3

рублей. Если посмотреть данные за несколько лет, то видно, что затраты с каждым годом сокращаются. До создания механизированного звена один центнер картофеля обходился отделению 10 рублей, в первый год работы звена было затрачено 8 рублей. В прошлом году один центнер картофеля стоил 6 рублей 74 копейки. И нет сомнения, что в дальнейшем денежные затраты на выращивание картофеля будут сокращаться.

И приходят на память слова, сказанные звеньевым:

—Машины—наши друзья. Действительно, машина—настоящий друг хлебороба.

В. Пашин,
ст. экономист управления сельского хозяйства.

Л. Леонидов,
спец. корреспондент газеты «Приокская правда»

Бытовому обслуживанию населения — повседневное внимание

РЕЙД

А как с бытом в самом комбинате?

Работоспособность, самочувствие человека, его настроение во многом зависят от того, как налажен его быт.

Как же с этой задачей справляется Навашинский комбинат бытового обслуживания населения? С целью выяснения этого вопроса заходим в контору комбината.

Здесь рабочее место директора Сивохиной К. П. и сотрудников бухгалтерии. Подходим к столу дирек-

тора. Стула для посетителей нет. Один стул сотрудницы конторы Ивентовой А. И. оказался свободным — она вышла из конторы. Вскоре отыскался и второй стул. На нем стояла электроплита, на которой сотрудники конторы подогревают чай в обеденный перерыв. Одна из сотрудниц смахивает рукой с сиденья стула густой слой пыли. Директор дает указание накрыть стул газетой.

Глядя на эти хлопоты, мы почувствовали бесполезность вопроса: «Скоро ли можно будет в комбинате бытового обслуживания получить на прокат пылесос, стиральную машину, телевизор, фотоувеличитель, опрыскиватель для деревьев, столовый или чайный сервизы?». Коль уж стульев для посетителей нет, то спрашивать о чайном сервизе стало просто неудобно.

Обслуживание земледельцев — на уровень города

Разговор с директором тов. Сивохиной начинаем с выяснения того, как обстоит дело с бытовым обслуживанием сельских тружеников.

— Я как раз занимаюсь этим вопросом. Кое-что положительное сделано. В Ефанове, Натальне имеются пошивочные мастерские. В Теше — пункт, но скоро там откроем пошивочную мастерскую. Парикмахерская уже открыта. Помещение для мастерской есть. В Монакове, Позднякове, Степурише открыты

пункты. На эти пункты по графику один раз в неделю отправляются закройщицы, выезжает парикмахер.

В Ефанове помещение для пошивочной мастерской сельсовет выделил уже давно, а вот в остальных селах приходится нанимать частные помещения. Особенно плохо обстоит дело с помещением для парикмахера, поэтому Сонино и другие пункты нашего района работники комбината пока не обслуживают. Попробуем, — го-

ворит Ксения Петровна, — преодолеть и эти трудности.

Хорошее и полезное дело начал коллектив комбината, с большими трудностями приходится ему сталкиваться, но тем упорнее, тем настойчивее нужно продолжать и улучшать работу обслуживания тружеников села. В этой важной работе помощь комбинату должны оказать председатели сельсоветов и колхозов.

Что сообщают из сел

Председатель Ефановского сельсовета Гаврилин Александр Павлович говорит: «Пошивочная мастерская работает хорошо, заказов много, штат мастерской три человека. Следовало бы добавить еще одного мастера. Помещение мастерской к зиме не подготовлено. Крышу и фундамент нужно отремонтировать. Население пользуется услугами частного па-

рикмахера, который обслуживает клиентов у себя дома.

Секретарь сельсовета Толмачева Лидия Васильевна дополняет: «Наш сельсовет может передать Навашиному комбинату с баланса на баланс здание, в котором сейчас помещается пошивочная мастерская. Здесь дополнительно можно будет открыть сапожную, часовую мастерские и па-

рикмахерскую. Мастеров можно подыскать на месте. По сколько ни просили тов. Сивохиной К. П. оформить передачу, все безрезультатно.

Председатель Поздняковского колхоза тов. Мичурин Алексей Александрович выразил пожелание о более частом приезде работников комбината, а особенно парикмахера.

Испорченное настроение

В мастерской по пошиву верхней одежды знакомимся с Райковым Анатолием Николаевичем. Он пользуется доброй славой у населения города как хороший закройщик. Анатолий Николаевич в плохом на-

строении. Мастерская в настоящее время не обеспечена заказами, нет пошивочных материалов современных модных расцветок. Имеется неходовой материал, который какой уж год не поль-

зуется спросом заказчиков.

В общем же мастерская работает успешно, заказы выполняются в срок и добросовестно. План за семь месяцев текущего года выполнен на 103,5 процента.

В ателье мод

Валентина Павловна — борются за высокое звание коллектива коммунистического труда.

Приветливо в ателье встречают заказчиц, старательно выполняют заказы, делают все, чтобы заказчицы уходили в хорошем настроении. Но бывает и так. Заказчица с раздражением берет принесенный отрез на платье и поспешно оставляет ателье. В чем же дело? Подменили что ли приветливый коллектив? Нет, причиной этого является то, что в последнее время в комбинате

требуют взнос авансом 50 процентов стоимости пошива изделия.

Обращаемся за разъяснением к директору тов. Сивохиной. «Аванс берут во всех комбинатах, — разъясняет директор. И, подумав, добавляет: «Аванс крайне необходим как гарантия своевременного выполнения заказа».

Раньше в комбинате оплата стоимости шитого изделия производилась заказчиком при получении заказа. Зачем же в настоящее время нарушать порядок оплаты?

В сапожной мастерской

Оборудование мастерской убогое. Труд не механизирован. В мастерской нет отделочной машины, а из четырех имеющихся древних прессов три — неисправны. Неудивительно, что за семь месяцев мастерская выполнила план всего на 72,2 процента.

В книге предложений имеются жалобы на недостатки работы мастерской, но с апреля месяца нет отчетов директора комбината о принятых мерах по ним.

В Липне давно не работает сапожная мастерская. Нет мастеров. Подыскать их, по словам т. Сивохиной, довольно сложная проблема. Возможно, что это так, но мастеров все же необходимо подыскать.

Несколько общих замечаний по комбинату

Прежде всего о технике безопасности, о неблагоприятном состоянии ее, особенно электропроводки. Об этом в свое время писала «Приокская правда». Многие недостатки уже устранены, но дело до конца не доведено.

В мастерской верхней одежды одна лампочка находится на удлинненном проводе, который закручен в крупный узел. Отсутствие плафонов на всех лампочках общего освещения отрицательно сказывается на зрении работающих в мастерской.

Не лучше обстоит дело и с художественным оформлением и наглядной агитацией. Когда заходишь в коридор комбината, то создается впечатление, что работники комбината собираются к переезду в новое помещение. Вот фанерная доска, обтянутая выцветшим порезанным кумачом. Сверху доски надпись: «Доска почета». На Доске ни одной фотографии. Напрасно вы будете искать и



Если прежние модели, Безнадёжно устарели. Надо быстро их менять... Выше качество изделий, Больше выпустим моделей, Отработанных «НА ПЯТЬ»! Агитплакат художника К. Урбетис. Стихи Ник. Энтелиса.

стенгазету. Ее нет. Стены коридора голые, изрядно запятанные.

Ко всему сказанному нужно добавить, что в комбинате плохо обстоит дело с жестким инвентарем. Не хватает стульев. Столик в помещении закройщицы Райкова А. Н. столетней давности. Его берегут не потому, что это какой-то уникальный столик. Стол ветхий, расшатанный, его давно нужно списать, но он стоит и терпеливо ждет замены.

Таковы на сегодня дела Навашинского комбината бытового обслуживания.

У коллектива почти непочатый край работы по обслуживанию сельских тружеников, многое нужно сделать по улучшению обслуживания городского населения, успешно разрешить вопрос об организации пункта проката вещей, получить специальную автомашину для выезда закройщиков, парикмахеров и других работников комбината на село, пополнить комбинат материалами, сложной бытовой техникой.

Хочется верить, что коллектив комбината справится с этими задачами.

И. Гордеев,
зав. внештатным отделом райисполкома.
А. Слабунов,
инспектор отдела.
Г. Хомяков,
сотрудник газеты «Приокская правда».

МОЛОДЦЫ, РЕБЯТА!

В эти дни их можно встретить везде. Они заглядывают в каждый двор, стучатся в квартиры, обращаясь с неизменным вопросом:

— У вас есть металлолом? Ну, всякие старые кастрюли, чайники, кровати?

Заглянули даже в типографию с той же просьбой. Они — это школьники городской школы № 1, чьи пионерские отряды включились в месячник по сбору металлолома. Он проходит под девизом: «Лом на строительство Саяно-Шушенской ГЭС». Сколько радости и восторга приносит им находка в виде ржавой рельсы или какой-нибудь железной болванки!

Совместными усилиями этот «трофей» погружают на тачку и везут в школу, где во дворе лежит солидная груда таких же находок.

Я как раз и встретила группу пионеров, обсуждавших, куда же им направиться. Деловитая девочка, стоявшая в центре,

высказывала свои соображения. Это была Таня Пригунова, председатель совета отряда 5 «а» класса школы № 1.

— Нашему отряду надо собрать 350 килограммов металлолома, — сообщила она. — Мы стараемся. У себя дома и у соседей все уже забрали. А сейчас отправимся... В общем, мы место одно знаем.

Посоветовавшись, ребята тронулись в путь. Через два часа я ввось увидела их. Они возвращались, везя большую тележку, нагруженную ломом. «Видите, сколько мы нашли! Более 350 килограммов, — крикнули они мне. — Мы еще и завтра пойдем, все вместе, это же так здорово, так интересно!»

Конечно, ребята, это очень интересно и очень нужно, что вы с детского возраста стараетесь внести частичку посильного труда в тот большой труд, которым живет и гордится вся наша страна и весь наш народ.

Е. Синжанская.

Автоматика — рыбакам



Ленинград. На Адмиралтейском заводе спущен на воду плавучий рыбоконсервный завод «Василий Путинцев». Судно оборудовано мощными автоматическими линиями обработки рыбы и будет давать около 200 банок консервов в минуту.

Фото И. Баранова.

Фотохроника ТАСС

ПОД СТРОГИЙ КОНТРОЛЬ

Сделать свой город, свою улицу чище, красивее и украсить свой быт — забота всех навашинец. Работа по прокладке канализации сейчас ведется силами общественности на улицах Московская, Приозерная, Красного Октября и им. Ленина.

Эта работа проводится в вечерние часы, после работы, на которую выходят все — от школьников до пенсионеров. Но вот беда, этот массовый поход за культуру пущен на самоотек, нет технического руководства как со стороны ОКСа, так и главного заказчика — ЖКО судостроительного завода.

В результате отсутствия технического руководства приходится много переделывать, тратить уйму напрасного труда, а главное — выполнять работы с недо-

пустимыми отступлениями от проекта, что приводит к ненормальной эксплуатации всей системы канализации. Поэтому необходимо, и чем быстрее тем лучше, выдвигать на вечерние часы мастера — специалиста для руководства всеми работами.

ЖКО необходимо взять под строгий учет выписываемый материал. Ведь зачастую до стройки доходит только 50 процентов выпущенного. Это красный и силикатный кирпич, цемент и трубы. Куда уходит остальное? А привозные асбо-цементные трубы используются нерационально.

Пора нам, товарищи, взять народную стройку под строгий контроль.

В. Захаров, пенсионер.

По следам выступлений

В ИСПОЛКОМЕ ГОРСОВЕТА

Заслушав и обсудив заметку в газете «Приокская правда» за 1-ое сентября 1965 года под заголовком «Когда же будет порядок», исполком горсовета признал факты, изложенные в заметке, правильными и решил обязать директора рынка тов. Ашину Е. И. отмеченные недостатки в статье «Когда же будет порядок» устранить.

Указать главному врачу

санэпидстанции тов. Плещачевской на недостаточный контроль за санитарным состоянием рынка.

Обязать директора рынка в срок до 20 октября 1965 года приобрести контрольные весы для колхозного рынка.

Обязать тов. Гуреева выполнить заключенный договор по ремонту колхозного рынка сроком до октября 1965 года.

Редактор С. А. КАРНАЕВ

Телевидение

24 СЕНТЯБРЯ

Первая программа. 12.00 — Телевизионные новости. 12.15 — Для учащихся второй смены. «Мой день». 12.45 — «Двести километров России». 13.15 — «Беседы у рояля». Ф. Шопен. 16.55 — Программа передач. 17.00 — Для школьников. «ГНОМ». 18.00 — Телевизионные новости. 18.20 — Репортаж с международной выставки «Химия в промышленности, строительстве и сельском хозяйстве». 18.50 — А. Андреев — «Рассудите нас, люди!». Спектакль Ленинградского государственного Малого драматического театра. 22.45 — О. Генри — «Три

клиента». Юмористическая новелла. 23.30 — «Вечер оперы и оперетты». Передача из Бухареста.

25 СЕНТЯБРЯ

Первая программа. 15.00 — Программа передач. 15.05 — Для дошкольников и младших школьников. «Сумка, откройся!» Спектакль Калининского театра кукол. 16.05 — Для школьников. «Горн». Передача из Днепропетровска. 16.50 — Телевизионные новости. 17.10 — «Знание». Научно-познавательная программа. 18.10 — «Фитиль». Всесоюзный сатирический киножурнал. 18.20 — «На стадионах и спортивных площадках». 19.30 — «Полонез Огинского». Художественный телевизионный фильм. 20.05 — «Последний дюйм». Художественный фильм. 21.30 — Телевизионные новости. 22.00 — «На огонек». Передача из Москвы.

ПИШИТЕ:

Гор. Навашино, ул. Школьная, дом № 9, 1-й подъезд

ЗВОНИТЕ:

Редактору — 1-71; сельский отдел, отв. секретарю и заведующему — 2-22 (1 зв.); промышленный отдел и бухгалтерия — 2-22 (2 зв.)

НАМ



Палладин Александр Владимирович — академик. В сентябре ему исполнилось 80 лет со дня рождения.

Фотохроника ТАСС

ЗДЕСЬ УЮТНО

Когда входите в этот небольшой зальчик, вы невольно обращаете внимание на кумачевое панно. На алом полотнище — барельеф Великого Ленина и броские слова: «Ленин вечно живой»...

Сиреневые занавески на окнах и белоснежная скатерть с вышитым цветком на столе вызывают ощущение домашнего уюта и чистоты. Это — красный уголок 10 околотка дистанции пути.

На стенах лозунги: «Работники транспорта! Все силы на выполнение решений XXII съезда КПСС», «Путейцы! Содержите путь только в отличном состоянии!» Здесь же четко выписан моральный кодекс строителей коммунизма.

На отдельном столике — книги и журналы.

На Доске почета фотографии лучших людей околотка: путевых рабочих Е. Мальцевой, А. Никола-

ево, путевого обходчика И. Грачева, бригадира пути Ю. Ломанова, табельщицы Т. Перфиловой, коллектива коммунистического труда 31 рабочего участка и общественных контролеров тт. Тарасовой, Бухаровой, Редькиной, Пивняк, Николаевой, Семочкина.

К услугам любителей шахматной игры — несколько комплектов шахматных досок, есть домино. В красном уголке установлены радиоприемник «Рекорд» и телевизор «Енисей».

Посещение красного уголка оставляет приятное впечатление и чувствуется здесь не только заботливая хозяйская рука, но и постоянное внимание к этому очагу культуры.

Итоги работы передовых людей околотка, их соревнование за коммунистический труд отражаются в специальном графике.

Е. Вестник.

РАДИОЛА «САМОЦВЕТ»

Вы включаете радиолу — и комната наполняется звуками музыки. Но что это? На небольшом экране возникает удивительная меняющаяся гамма красок. Оказывается, чудесные мелодии можно не только слышать, но и «видеть».

Цветомузыка! Совсем еще недавно создавались опытные громоздкие установки, занимающие много места. А радиола «Самоцвет» предназначена для дома, для семьи. У нее простой красивый вид. Немалую роль в создании замечательного приемника

сыграли художники-конструкторы. Радиола показывается сейчас на первой в нашей стране тематической выставке «Художественное конструирование», которая проходит на ВДНХ. Эта интересная выставка подготовлена Всесоюзным научно-исследовательским институтом технической эстетики.

В Советском Союзе в настоящее время работают 9 специальных художественно-конструкторских бюро при крупных совнархозах и свыше 200 художественно-конструкторских бюро

и групп на предприятиях. С их участием уже разработано более 500 проектов промышленных изделий. Тесное содружество техники и красоты приносит большую пользу. Благодаря художникам удалось значительно улучшить многие образцы продукции машиностроения. Например, внутришлифовальный полуавтомат ленинградских станкостроителей ЛЗ-153 стал не только более удобным и красивым — его вес уменьшился на 600 килограммов.

Корр. ТАСС